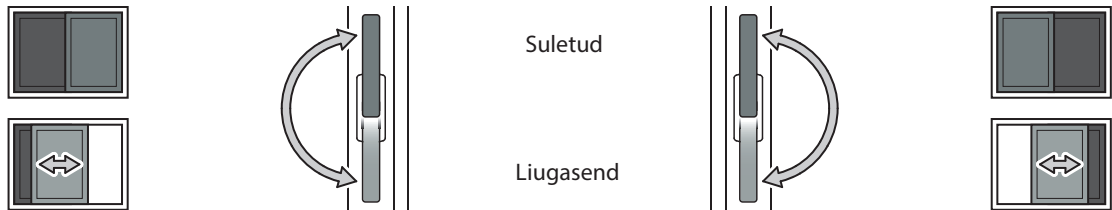


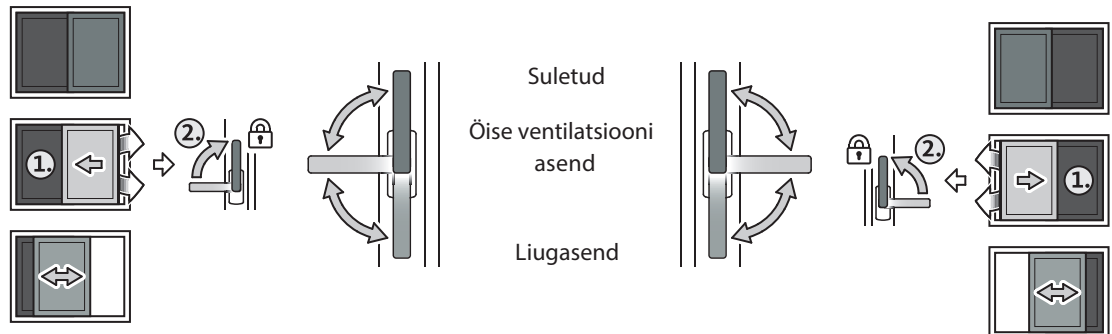
# REHPOL AS PARALLEEL-LÜKANDUKSE KASUTUS JA HOOLDUSJUHEND. KEHTIB KOOS „PUIIT- JA PUITALUMIINIUMAKENDE NING -USTE TRANSPORDI JA HOIUSTAMISE, PAIGALDAMISE, KASUTAMISE NING HOOLDUSE JUHENDIGA“

## 1. Kasutamine

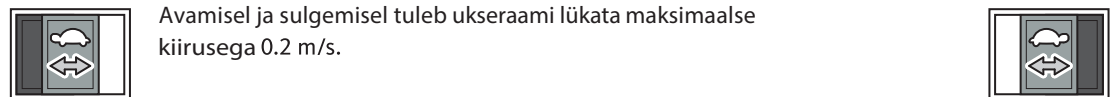
### Paralleel-lükandukse kasutamine



### Öise ventilatsiooni funktsiooniga paralleel-lükandukse kasutamine



### Kiiruspiiraja ohutusseadmega paralleel-lükandukse kasutamine

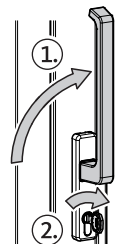


### Profiilsilindriga paralleel-lükandukse kasutamine

Paralleel-lükanduks lukustada järgmiselt:

- Veenduda, et lükandraam on täielikult suletud ja pöörata link suletud asendisse ①
- Lükandraami lukustamiseks keerata võtit proviilsilindris ②

Lükandust saad lukustada ainult siis, kui lükanduks on täielikult suletud ja link on suletud asendis. Avamiseks tuleb järgida sama protseduuri vastupidises järjekorras.



## 2. Hooldamine

Olete paigaldanud lükandukse, millel on kõrgkvaliteetsed Gretsch-Unitas Baubeschläge GmbH poolt valmistatud sulused.

Lükanduksel, nagu ka teistel ehituselementidel, on lubatud normaalne kulumine.

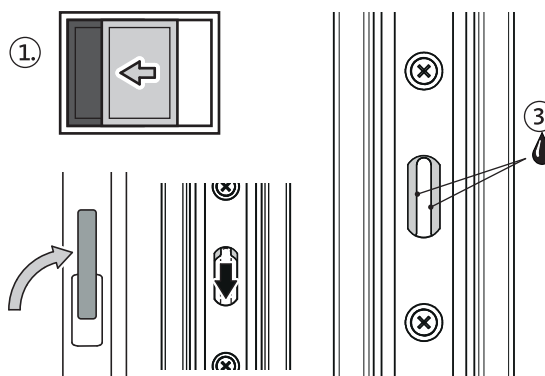
Lükandukse mehhanismide sujuvaks ja kergeks liikumiseks ja sinu lükandukse eluea pikendamiseks, tuleb neid regulaarselt hooldada.

### MÄRKUS

Paralleel-lükandukse rattad on hooldusvabad.

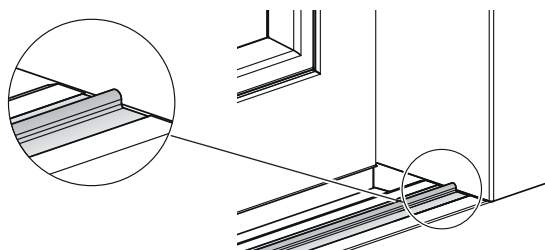
#### Luku õlitamine (1x aastas)

- Avada lükandraam ①
- Pöörata link suletud asendisse ②
- Määrida lukulati sulgemispunkte (lükandraami eesmises sulgemisservas asuva lukulati liugpinnad) ② kasutades mittevaikuvat määret, mis ei kahjusta mehhanismi osade korrosioonikaitaset ③



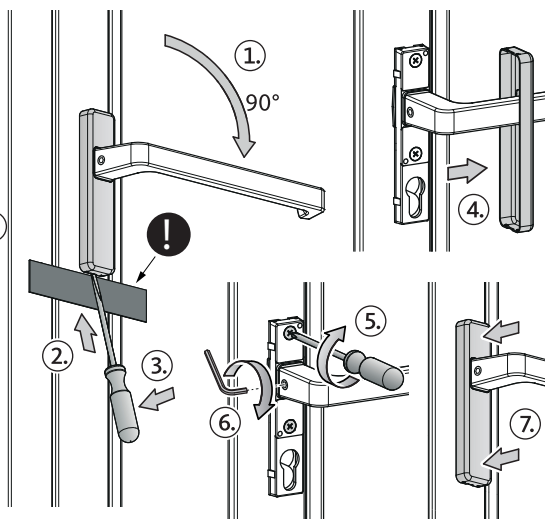
#### Puhastada juhtsiin (vajadusel)

- Hoida juhtsiin puhtana jämedateralisest mustusest ja saasteainetest. Mitte kasutada puhastamiseks tugevatoimelisi puhastusvahendeid.



#### Lingi pingutamine (1x aastas ja vajadusel)

- Pöörata linki 90° ja hoida seda kindlalt selles asendis ①
- Asetada kruvikeeraja kate alla ja kasutada puutükki või sarnast eset, et ettevaatlikult eemaldada kate kasutades selleks kruvikeerajat ② ③
- Libistada kate kõrvale ④
- Kasutada sobilikku kruvikeerajat mõlema kruvi mõõdukalt käsitsi pingutamiseks ⑤
- Kasutada kuuskantvõtit seadistuskruvi mõõdukaks käsitsi pingutamiseks ⑥
- Lükata kate rosetik tagasi kuni see kuulatava klõpsuga ühineb ülemise ja alumise osaga. See peab täielikult paigutuma omale kohale ja olema tasa lingiga ⑦



#### Soovitame sõlmida teeninduslepingu.

Soovitame, et klaasi ja aknaviimistust oleks regulaarselt kontrollitud ja kahjustused parandatud.

Probleemide tekkimisel, mis tähendab seda, et paralleel-lükandukse ohutu kasutamine ei ole enam garanteeritud, palume viivitamatult võtta ühendust tootjafirma RehPol AS-ga.

# REHPOL AS PARALLEEL-LÜKANDUKSE KASUTUS JA HOOLDUSJUHEND. KEHTIB KOOS „PUIT- JA PUITALUMIINIUMAKENDE NING -USTE TRANSPORDI JA HOIUSTAMISE, PAIGALDAMISE, KASUTAMISE NING HOOLDUSE JUHENDIGA“

Mehhanismide osi ja tihendeid lükandelementidel ei tohi värvida ega katta.

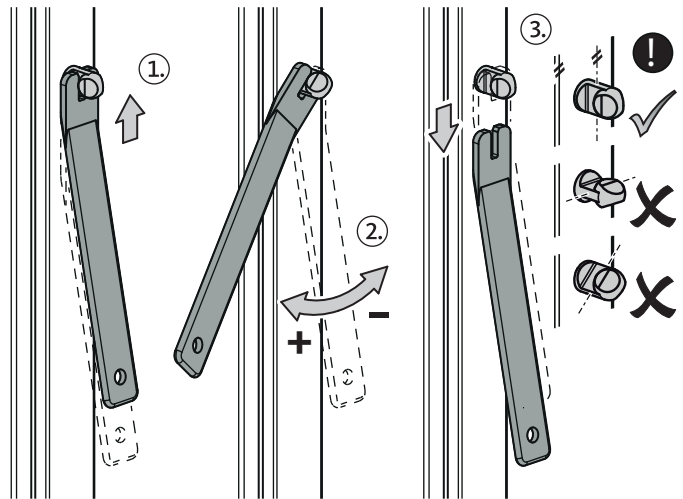
## Tihendisurve reguleerimine eesmiselt sulgemisservalt (ainult puidust lükandil)

- Asetada reguleerimisvõti vastusele ①.

Seadistada tihendisurve järgmiselt:

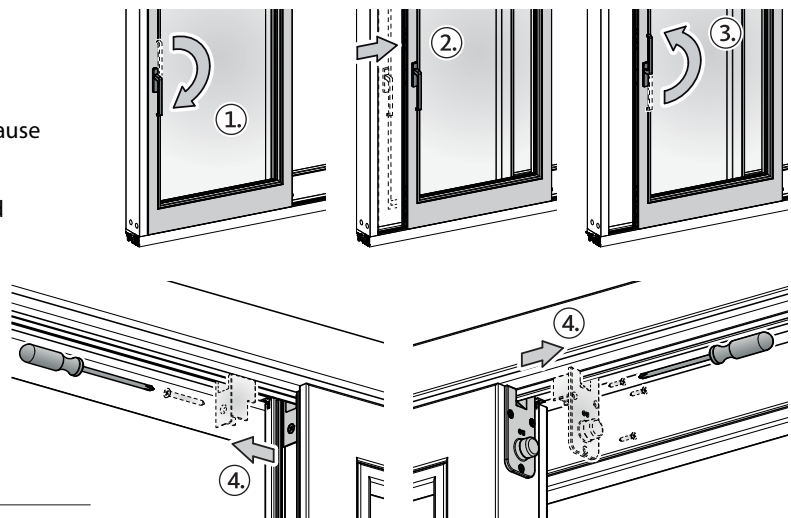
- Tihendi surve suurendamiseks keerata reguleerimisvõtit **päripäeva** ②.
- Tihendi surve vähendamiseks keerata reguleerimisvõtit **vastupäeva** ②.

Veenduda, et lengi vastused oleks seadistamise järgselt vertikaalses asendis ③!



## Lükandraami eemaldamine

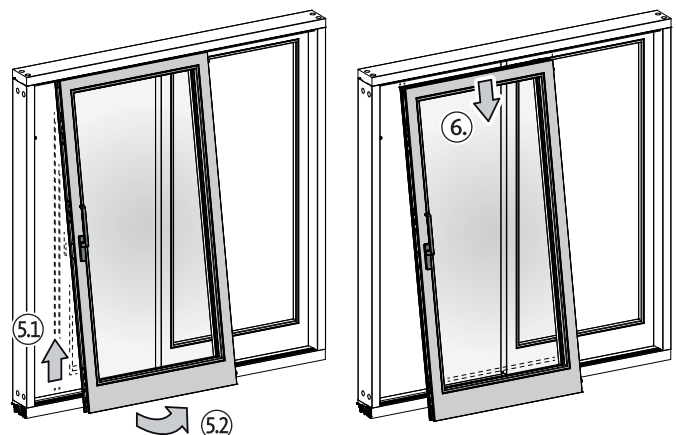
- Pöörata link liugasendisse ①.
- Avada lükandraam umbes veerand avause laiusest ②.
- Pöörata link suletud asendisse ③.
- Kruvida lahti kruvid ülemiselt juhikult ④.
- Libistada ülemised juhikud välja lükandraamist ④.



**Lükandraam on väga raske. Eemaldamist peaks teostama seetõttu vähemalt kaks isikut!**



- Tõsta lükandraami, ⑤.1 seejärel suunata seda alt sissepoole ja allapoole eemaldamiseks ⑤.2
- Lasta lükandraami allapoole, eemaldades see ülemise siini pealt ⑥.

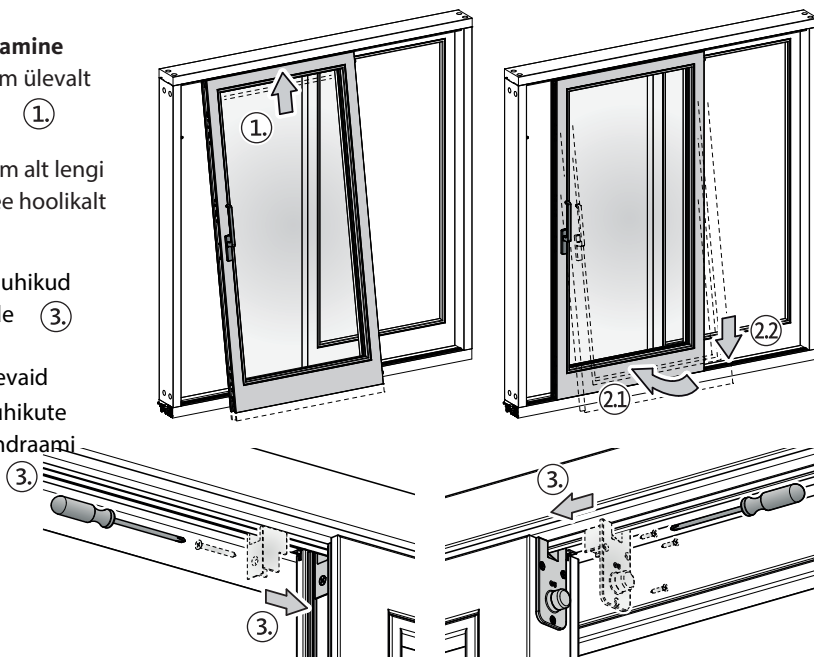


# GU-934 | GU-937

## Paralleel-lükandukse süsteemid

### Lükandraami paigaldamine

- Suunata lükandraam ülevalt ülemise siini peale ①.
- Suunata lükandraam alt lengi sisse ②.1 ja lasta see hoolikalt juhtsiini peale ②.2
- Libistada ülemised juhikud lükandraami soonde ③.
- Kasutada olemasolevaid kruvisid ülemiste juhikute kinnitamiseks lükandraami külge ③.



### 3. Ohutusjuhised



**! OHTLIK**

**Avatuna on lükandraamil risk välja kukkuda!**

**Mitte jätta lükandraami avatuna järelvalveta.  
Hoida lapsed eemal avatud lükandraamist!**



**! HOIATUS**

**Muljumise ja vahele jäämise risk!**

**Lükandraami sulgemisel, veenduda, et keegi ei oleks lükandi raami ja lengi vahel.  
Hoida lapsed eemal liikuvast raamist!**



**! HOIATUS**

**Lükandukse vigastamise ja lõhkumise oht, kui lükandraami avatakse ja sulgetakse kontrollimatult.**

**Juhtida lükandraami liikumist kogu tegevuse jooksul, kuni see on lõplikult suletud või avatud asendis.**



**! HOIATUS**

**Lükandukse vigastamise ja lõhkumise oht, kui lükandraamile rakendatakse ülemäärast raskust.**

**Mitte pane lükandraamile lisaraskusi.**



**! HOIATUS**

**Lükandukse vigastamise ja lõhkumise oht, mis on tingitud esemetest.**

**Mitte jätta raami lahti, paigutades lükandraami ja lengi vahele esemeid.**

### 4. Garantii

Vaata „Puit- ja puitaluiniiumakende ning -uste transpordi ja hoiustamise, paigaldamise, kasutamise ning hoolduse juhendit“. Garantii katab materjali- ja tootmisdefektid, mis ilmnevad tavalise koormuse korral. Alati tuleb jälgida ohumärke ja järgida ohutus- ja kasutusjuhiseid, et säiliks toote garantii. Garantii- ja vastutusnõuded on välistatud, kui need on tekkinud ühel või mitmel järgmistest põhjustest:

- paralleel-lükandukse sulusesüsteemi mitteettenähtud kasutusviis;
- paralleel-lükandukse vale kasutuselevõtmine, käitamine, hooldus ja remont;
- paigaldus-, kasutus- ja hooldusjuhistes sisalduva teabe eiramine;
- paralleel-lükanduksele tootjaga kooskõlastamata muudatuste tegemine;
- võõrkehade poolt põhjustatud kahjud ja väärmatu jõu tagajärjel;
- tavaline ekspluatatsioonist tulenev kulumine.

Garantiinõuete või varuosade või tarvikute tarnimise asjus pöörduge tootjafirma RehPol AS poole.